

## LIDT OM DVÆRGPAPEGØJER (AGAPORNIS)

Dværgpapegøjer er små livlige og farveprægtige papegøjer fra den del af det afrikanske kontinent, der ligger syd for Sahara, samt Madagaskar.

*Agapornis* (som er sammensat af agape = kærlighed og ornis = fugl) = kærlighedsfugl. Berettigelsen af dette navn er man ikke i tvivl om. Som regel holder de sammen som par i hele livet, og det er typisk at se dem siddende tæt sammen og nusse og pudse hinandens fjerdragt. Et kendetegn for dværgpapegøjerne er, at de bygger rigtige reder i redehuler såsom i træer, tuer, bygninger og vævereder. Redematerialet består af itugnavede kviste, blade eller barkstrimler. For nogle af arternes vedkommende foregår transporten af redematerialet på den måde, at fuglene flyver med det stukket ind under fjerene, hvorimod de øvrige arter transporterer det i næbbet.

### KORT OM PASNING:

Som hovedregel er dværgpapegøjer fordringsløse fugle, som er nemme at holde under beskyttede forhold. De har et behageligt væsen, men flere af arterne holdes bedst parvis, da mere end et par kan resultere i voldsomme kampe og som regel med døden til følge for det underlegne par. Et kassebur med mindstemålene 70 x 50 x 50 cm (l x h x d) er ideel. Uden for ynglesæsonen kan det være en god ide at holde hanner, hunner og ungfugle i tre adskilte volierer på mindst 2 m og med



adgang til et frostfrit inderrum.

Fodringen volder ikke de store problemer, da de fleste parakitblandinger kan anbefales, men til fugle, som opholder sig på begrænset plads, må det kraftigt anbefales at undgå for store mængder af solsikke, hamp og lignende fedende frøsorter.

I forbindelse med avl, fyldes kassen halvt op med hø, før du hænger den op. Fuglene får nu travlt med at bygge rede, og de skal hver dag have frisk redemateriale, gerne grene af pil og birk.

Kuld størrelsen svinger fra 4 til 7 æg, men 5 er det mest almindelige. Kuld på mere end 7 æg bør reduceres, enten ved flytning eller fjernelse af overskydende æg. Æggene lægges normalt med to dages mellemrum, og hunnen ruger i 22 - 24 dage.

Ringmærkning sker omkring dag 9, eller når ungen åbner øjnene. Find flere oplysninger om dværgpapegøjer på klubbens website,



Kom godt i gang  
med dværgpapegøjer og spurvpapegøjer  
- og undgå skuffelser

Opdræt

120,-

DANSK BOG  
om dværgpapegøjer og  
spurvpapegøjer, udgivet af Dansk  
Agapornis Klub  
Læs mere på [www.danskagapornisklub.dk](http://www.danskagapornisklub.dk)



**DANSK AGAPORNIS**

[www.danskagapornisklub.dk](http://www.danskagapornisklub.dk)



Info om dværgpapegøjer (Agapornis)



Scheelsvej 1  
DK-4733 Tappernøje  
Denmark

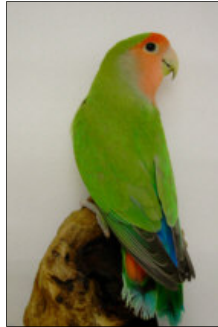
Tel.: (0045) 2250 7720  
[info@danskagapornisklub.dk](mailto:info@danskagapornisklub.dk)

## AGAPORNIS FAMILIEN OMFATTER 9 ARTER MED I ALT 15 UNDERARTER

### DE 9 ARTER:

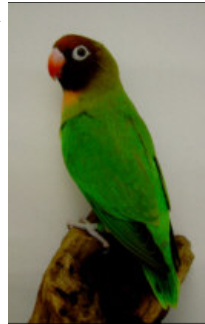
#### Rosenhovedet dværgpapegøje

(*A. roseicollis*) (Viellot 1817); Den mest almindelige dværgpapegøje under beskyttede forhold, hvilket nok skyldes de utallige mutationer. En nem og ynglevillig fugl, dog noget støjende og aggressiv over for andre fugle. **Udbredelse:** Nordlige del af Sydafrika, Namibia og sydlige del af Angola. **Underarter:** *A. r. catumbella* (Hall 1955).



#### Sodbrunhovedet dværgpapegøje

(Sortkindet dværgpapegøje) (*A. nigrigenis*) (Sclater 1906); Relativt almindelig dværgpapegøje under beskyttede forhold. En ynglevillig fugl, som har et behageligt temperament. Kan i større volierer holdes sammen med andre fugle. Enkelte mutationer er opstået. **Udbredelse:** Lever i skovene langs flodbredder sydvest for Zambia, nordøst for Namibia og Botswana samt i den vestlige del af Zimbabwe. **Underarter:** Ingen.



#### Gråhovedet dværgpapegøje

(*A. canus*) (Gmelin 1788); Ikke så almindelig. Mere sky og stiltfærdig fugl end de andre arter, men stridbare overfor artsfæller. Ømfindelig over for kulde. En enkelt mutation findes måske. **Udbredelse:** Langs kysten på Madagaskar. **Underarter:** *A. c. ablectaneus* (Bangs 1918).



#### Rødhovedet dværgpapegøje

(Fischers dværgpapegøje) (*A. fischeri*) (Reichenow 1897); Almindeligt udbredt dværgpapegøje i Danmark, nem og ynglevillig. Mindre støjende end *roseicollis* og mindre aggressiv. En del mutationer er opstået. **Udbredelse:** Relativt lille område i det nordlige Tanzania - lige syd for Victoriasøen. **Underarter:** Ingen.



#### Jordbærhovedet dværgpapegøje

(*A. lilliana*) (Shelley 1894); Knap så almindeligt udbredt dværgpapegøje i Danmark. Har som *nigrigenis* et behageligt temperament, som gør, at den kan holdes sammen med andre fugle. Er dog mere sart end de fleste arter. Indtil videre enkelte kendte mutationer. **Udbredelse:** Lille område mellem floderne Zambesi, Luangwa og Shire. **Underarter:** Ingen.



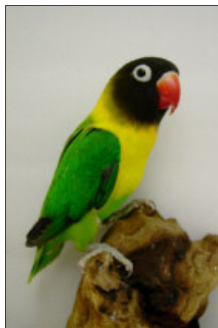
#### Orangehovedet dværgpapegøje

((*A. pullarius*) (Linné 1758); En meget sjælden dværgpapegøje, som kun få har haft held til at opdrætte. Deres særlige rede- og ynglevaner i naturen, bl.a. at bygge rede i termitboer, gør opdræt meget vanskeligt. Enkelte mutationer er omtalt i faglitteraturen. **Udbredelse:** Stort område, der dækker en række stater i Vest- og Centralafrika. **Underarter:** *A. p. ugandae* (Neumann 1908).



#### Sorthovedet dværgpapegøje

(*A. personatus*) (Reichenow 1897); Ligesom *fischeri*, almindeligt udbredt dværgpapegøje i Danmark, nem og ynglevillig. Kan være aggressiv over for andre fugle. Også her er en del mutationer opstået. **Udbredelse:** Det østlige Tanzania og nordover ind i Kenya. **Underarter:** Ingen.



#### Taranta dværgpapegøje

(*A. Taranta*) (Stanley 1814); Ikke så almindelig og kan være vanskelig at anskaffe. Meget stiltfærdig fugl, som i ynglesæsonen er aggressiv over for artsfæller. Mindre ømfindelig over for kulde end de øvrige arter. Vil gerne pille fjerene af sin partner og sine unger. Der findes beretning om enkelte mutationer. **Udbredelse:** Etiopiens bjergrige terræn. **Underarter:** *A. t. nana* (Naumann 1931).



#### Grønhovedet dværgpapegøje

(*A. swindernianus*) (Kuhl 1820); Findes ikke under beskyttede forhold. Det er kun lykkedes få fugleholdere i fuglens hjemlande at holde liv i fuglene i kort tid. **Udbredelse:** Liberia, Cameroun, Gabon, Zaire og Uganda. **Underarter:** *A. s. zenkeri* (Reichenow 1895), *A. s. emini* (Neumann 1908).